



รายงานสถานการณ์ศัตรูมันสำปะหลัง
วันที่ ๒๔ กุมภาพันธ์ ๒๕๕๙
กลุ่มพยากรณ์และเตือนการระบาดของศัตรูพืช
กองส่งเสริมการอารักขาพืชและจัดการดินปุ๋ย
โทร. ๐ ๒๙๕๕ ๑๕๑๔ โทรสาร ๐ ๒๙๕๕ ๑๕๑๔

E-mail: Bio53@hotmail.com, doae_pmd@hotmail.com



๑.สถานการณ์ศัตรูมันสำปะหลัง

จากรายงานของสำนักงานเกษตรจังหวัด ๕๔ จังหวัด ณ วันที่ ๒๔ กุมภาพันธ์ ๒๕๕๙ พื้นที่มันสำปะหลังยืนต้น ๗,๕๕๘,๑๒๕ ไร่ พบการระบาดของศัตรูมันสำปะหลัง ๓ ชนิด ได้แก่ เพลี้ยแป้งมันสำปะหลัง ปัญหาโคนเน่า - หัวเน่ามันสำปะหลัง และไรแดงมันสำปะหลัง พื้นที่ระบาดรวม ๔,๐๒๖ ไร่ คิดเป็นร้อยละ ๐.๐๕ ของพื้นที่ยืนต้น

เพลี้ยแป้งมันสำปะหลัง *

พื้นที่การระบาดในสัปดาห์นี้ ๑๗๗ ไร่ การระบาดเพิ่มขึ้น ๘ ไร่ (สัปดาห์ที่ผ่านมา ๑๖๙ ไร่) พบการระบาดในพื้นที่ ๔ จังหวัด พบการระบาดในมันสำปะหลัง อายุ ๑ - ๔ เดือน จำนวน ๑๐๘ ไร่ อายุ ๔ - ๘ เดือน จำนวน ๕๔ ไร่ และอายุมากกว่า ๘ เดือน จำนวน ๑๕ ไร่ คิดเป็นร้อยละ ๐.๐๐๒ ของพื้นที่ปลูก

ปัญหาโคนเน่า - หัวเน่ามันสำปะหลัง **

พื้นที่การระบาดในสัปดาห์นี้ ๓,๗๔๑ ไร่ การระบาดลดลง ๗๓ ไร่ (สัปดาห์ที่ผ่านมา ๓,๘๑๔ ไร่) พบการระบาดในพื้นที่ ๒ จังหวัด ในระดับรุนแรง จำนวน ๒,๖๔๖ ไร่ และระดับไม่รุนแรง จำนวน ๑,๐๙๕ ไร่ คิดเป็นร้อยละ ๐.๐๕ ของพื้นที่ปลูก

ไรแดงมันสำปะหลัง ***

พื้นที่การระบาดในสัปดาห์นี้ ๑๐๘ ไร่ การระบาดคงที่ พบการระบาดในพื้นที่ ๓ จังหวัด พบการระบาดในมันสำปะหลัง อายุ ๑ - ๔ เดือน จำนวน ๘๓ ไร่ และอายุ ๔ - ๘ เดือน จำนวน ๒๕ ไร่ คิดเป็นร้อยละ ๐.๐๐๑ ของพื้นที่ปลูก

๒.การดำเนินงานควบคุมการระบาด

๒.๑ รมรณรงค์ควบคุมศัตรูมันสำปะหลังโดยวิธีผสมผสานในพื้นที่ระบาด

๒.๒ ปล่อยแตนเบียน *Anagyrus lopezi* แบบครอบคลุมพื้นที่โดย ศูนย์ส่งเสริมเทคโนโลยีการเกษตรด้านอารักขาพืช จังหวัดพิษณุโลก ๓,๐๐๐ ตัว และปล่อยตามพื้นที่ระบาด โดยมูลนิธิสถาบันพัฒนามันสำปะหลังแห่งประเทศไทย (ในจังหวัดชัยภูมิ อุบลราชธานี กำแพงเพชร นครราชสีมา และจังหวัดกาญจนบุรี) ๙,๕๐๐ ตัว รวมทั้งสิ้น ๑๒,๕๐๐ ตัว ควบคุมเพลี้ยแป้งสีชมพู ในพื้นที่ ๑๒๕ ไร่

๒.๓ ปล่อยแมลงช้างปีกใส แบบครอบคลุมพื้นที่ โดยศูนย์ส่งเสริมเทคโนโลยีการเกษตรด้านอารักขาพืช จังหวัดชัยนาท ๘๐,๖๐๐ ตัว ศูนย์ส่งเสริมเทคโนโลยีการเกษตรด้านอารักขาพืช จังหวัดสุพรรณบุรี ๕๐๐ ตัว ศูนย์ส่งเสริมเทคโนโลยีการเกษตรด้านอารักขาพืช จังหวัดชลบุรี ๑๕๓,๘๐๐ ตัว ศูนย์ส่งเสริมเทคโนโลยีการเกษตรด้านอารักขาพืช จังหวัดขอนแก่น ๑๔๑,๓๗๓ ตัว และศูนย์ส่งเสริมเทคโนโลยีการเกษตรด้านอารักขาพืช จังหวัดพิษณุโลก ๑๔๔,๐๐๐ ตัว รวมทั้งสิ้น ๕๒๐,๒๗๓ ตัว ควบคุมเพลี้ยแป้งมันสำปะหลัง ในพื้นที่ ๕,๒๐๒.๗๓ ไร่

๒.๔ กองส่งเสริมการอารักขาพืชและจัดการดินปุ๋ย ได้จัดทำโครงการจุดเฝ้าระวังศัตรูพืช (แปลงติดตามสถานการณ์ศัตรูมันสำปะหลัง) ในพื้นที่ ๒๕ จังหวัด ได้แก่ นครราชสีมา ชัยภูมิ บุรีรัมย์ สุรินทร์ อุบลราชธานี ขอนแก่น กาฬสินธุ์ อุดรธานี เลย เพชรบูรณ์ กำแพงเพชร นครสวรรค์ อุทัยธานี ชัยนาท ลพบุรี กาญจนบุรี ชลบุรี ฉะเชิงเทรา สระแก้ว ปราจีนบุรี สุพรรณบุรี เชียงใหม่ มหาสารคาม ตาก และจังหวัดพิษณุโลก

๒.๕ สำนักงานเกษตรจังหวัดลพบุรี และจังหวัดชลบุรี ได้ลงตรวจสอบพื้นที่ระบาด พร้อมทั้งให้แนะนำให้เกษตรกรใช้เชื้อราไตรโคเดอร์มา ควบคุมปัญหาโคนเน่า - หัวเน่ามันสำปะหลัง ในพื้นที่ที่พบการระบาด

๓. การคาดการณ์

จากข้อมูลสภาพแวดล้อมจากสถานีตรวจวัด (Gistda) ย้อนหลัง ๗ วัน (๑๘ - ๒๔ กุมภาพันธ์ ๒๕๕๙) และข้อมูลสภาพภูมิอากาศ จากกรมอุตุนิยมวิทยาล่วงหน้า ๗ วัน (๒๔ กุมภาพันธ์ - ๑ มีนาคม ๒๕๕๙) ภาคตะวันออกเฉียงเหนือ อุณหภูมิจะลดลง ๖-๘ องศาเซลเซียส อากาศเย็นและมีลมแรง อุณหภูมิเฉลี่ย ๑๑ - ๓๓ องศาเซลเซียส ภาคกลาง อากาศเย็นกับมีหมอกในตอนเช้า และมีฝนเป็นแห่งๆ ร้อยละ ๑๐-๒๐ ของพื้นที่ อุณหภูมิเฉลี่ย ๑๗ - ๓๔ องศาเซลเซียส ภาคตะวันออก อากาศเย็นกับมีหมอกในตอนเช้า และมีฝนเป็นแห่งๆ ร้อยละ ๑๐-๒๐ ของพื้นที่ อุณหภูมิเฉลี่ย ๑๗ - ๓๔ องศาเซลเซียส เนื่องจากในช่วงนี้อุณหภูมิจะเริ่มลดลง และบางพื้นที่มีฝนตก พื้นที่การระบาดของเพลี้ยแป้งมันสำปะหลัง และไรแดงมันสำปะหลัง อาจลดลง ส่วนปัญหาโคนเน่า - หัวเน่ามันสำปะหลัง เนื่องจากเข้าสู่ฤดูการเก็บเกี่ยวผลผลิต จึงอาจพบปัญหาโคนเน่า-หัวเน่ามันสำปะหลัง เมื่อทำการเก็บเกี่ยวผลผลิต เนื่องจากมันสำปะหลังบางพันธุ์ไม่แสดงอาการเน่าที่โคนทำให้ส่วนของลำต้นและใบยังคงมีลักษณะปกติ ทั้งนี้ เจ้าหน้าที่ส่งเสริมการเกษตรในพื้นที่ได้ให้คำแนะนำการใช้เชื้อราไตรโคเดอร์มาควบคุมและเตรียมดินก่อนการเพาะปลูกในฤดูกาลใหม่

๔. คำแนะนำในการควบคุมการระบาด

๔.๑ เพลี้ยแป้งมันสำปะหลัง

- ๑) หลีกเลี้ยงการปลูกมันสำปะหลังในช่วงฤดูแล้ง และไถตากดินอย่างน้อย ๒ สัปดาห์
- ๒) แช่ท่อนพันธุ์ด้วยสารเคมีก่อนปลูก ๕ - ๑๐ นาที
 - thiamethoxam (Actara ๒๕ % WG) อัตรา ๔ กรัม ต่อน้ำ ๒๐ ลิตร
 - imidacloprid (Provado ๗๐% WG) อัตรา ๔ กรัม ต่อน้ำ ๒๐ ลิตร
 - dinotefuran (Starkle ๑๐ % WG) อัตรา ๔ กรัม ต่อน้ำ ๒๐ ลิตร
- ๓) สำรวจแปลงทุกสัปดาห์ ถ้าพบเพลี้ยมันสำปะหลัง ให้ตัดยอดหรือถอนต้นออกไปเผาทำลายนอกแปลง
- ๔) ใช้ศัตรูธรรมชาติควบคุมเพลี้ยแป้ง
 - ปล่อยแตนเบียน *Anagyrus lopezi* ในอัตรา ๒๐๐ ตัว / ไร่
 - ปล่อยแมลงช้างปีกใส อัตรา ๒๐๐ - ๕๐๐ ไร่ / ไร่
 - อนุรักษ์ศัตรูธรรมชาติอื่นๆ เช่น ตัวง่าตัวห้ำ ตัวง่าคริปโตลิมีส และมีเสื่อหางดิ่งตัวห้ำ
- ๕) หลีกเลี้ยงการใช้สารเคมีโดยไม่จำเป็นทุกชนิด เพื่ออนุรักษ์ศัตรูธรรมชาติ เช่น ตัวห้ำ และตัวเบียน

๔.๒ ปัญหาโคนเน่า - หัวเน่ามันสำปะหลัง

- ๑) ก่อนการปลูกเก็บเศษเหง้า หรือเศษซากมันสำปะหลังเผาทำลายทิ้ง และไถตากดินอย่างน้อย ๒ สัปดาห์ ใช้เชื้อราไตรโคเดอร์มาผสมปุ๋ยหมัก หรือปุ๋ยคอก หว่านเตรียมดินก่อนการเพาะปลูก
- ๒) แช่ท่อนพันธุ์ด้วยสารป้องกันกำจัดเชื้อรา metalaxyl อัตรา ๒๐ - ๔๐ กรัม / น้ำ ๒๐ ลิตร และสามารถผสมกับสารเคมีป้องกันกำจัดเพลี้ยแป้งได้ หรือแช่ท่อนพันธุ์ด้วยเชื้อราไตรโคเดอร์มา
- ๓) สำรวจแปลงทุกสัปดาห์ ถ้าพบปัญหาปัญหาโคนเน่า - หัวเน่ามันสำปะหลัง ให้โรยปูนขาว หรือเชื้อราไตรโคเดอร์มาห่างจากต้นประมาณ ๑ เมตร หรือใช้สารเคมี Fosetyl - aluminum อัตรา ๕๐ กรัม / น้ำ ๒๐ ลิตร ราวบริเวณโคนต้นต้นละ ๓๐๐ มิลลิลิตร

๔.๓ ไรแดงมันสำปะหลัง

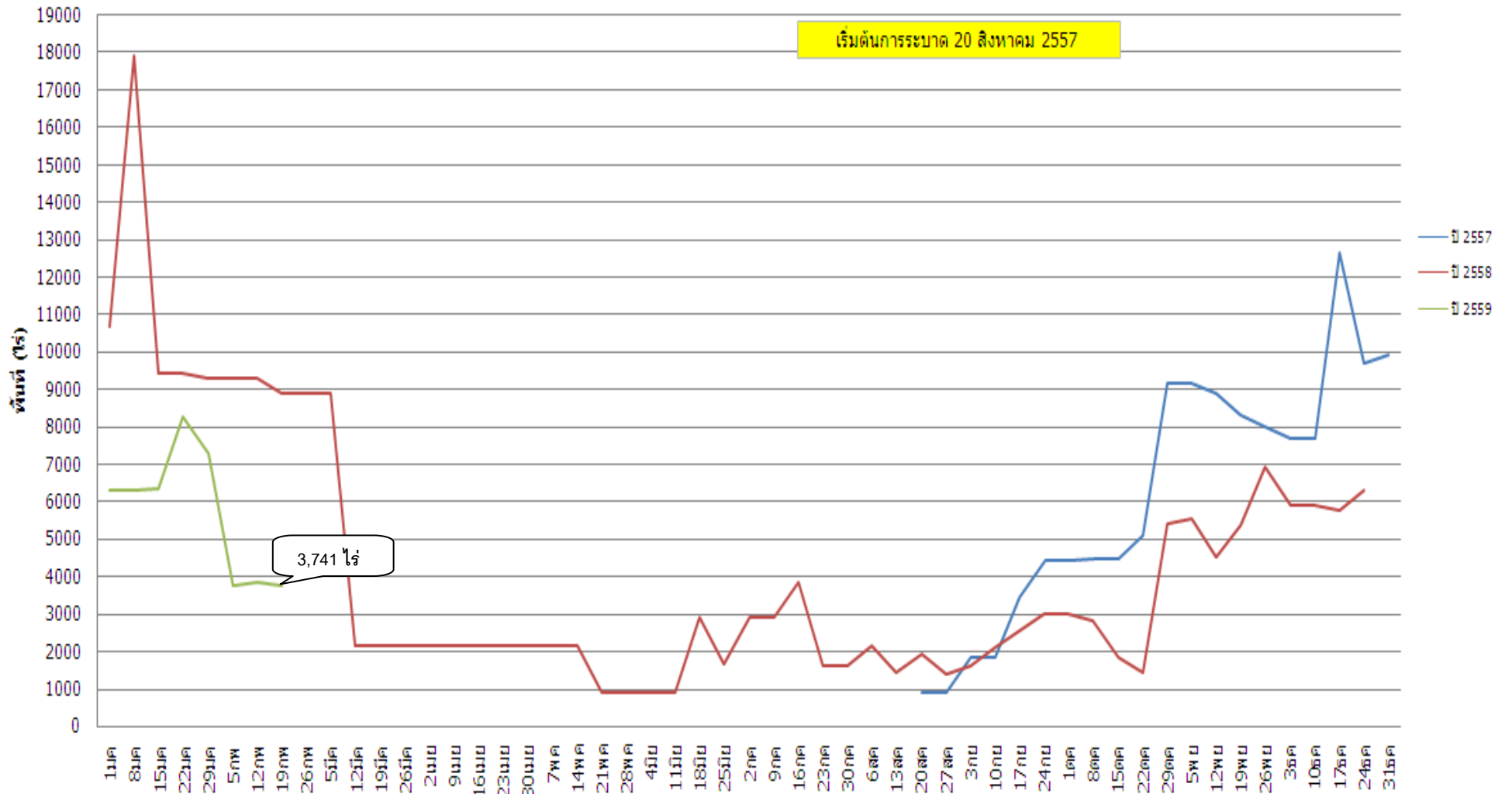
- ๑) หลีกเลี้ยงการปลูกมันสำปะหลังในช่วงฤดูแล้ง หรือฝนทิ้งช่วงเป็นระยะเวลานาน
- ๒) สำรวจแปลงทุกสัปดาห์ ถ้าพบการทำลายของไรแดงมันสำปะหลัง ให้เก็บยอดใบที่ถูกทำลาย ไปเผาทำลายนอกแปลง
- ๓) อนุรักษ์ศัตรูธรรมชาติ เช่นด้วงเต่าตัวห้า *Stethorus spp.* และไรตัวห้า *Amblyseius longispinosus*
- ๔) หากมีความจำเป็นต้องใช้สารเคมี ใช้สารเคมี amitraz ๒๐ % EC อัตรา ๕๐ มิลลิลิตร ต่อน้ำ ๒๐ ลิตร ให้พ่นเฉพาะจุดบริเวณที่พบไรแดงมันสำปะหลัง และไม่ควรพ่นเกิน ๒ ครั้ง

หมายเหตุ * จังหวัดที่มีข้อมูลพื้นที่ปลูกมันสำปะหลัง ๕๔ จังหวัด ๓,๑๔๔ ตำบล

- * จังหวัดที่รายงานข้อมูลสัปดาห์นี้ ๔๖ จังหวัด คิดเป็นร้อยละ ๘๘.๘๘ และจังหวัดที่ไม่รายงานข้อมูลสัปดาห์นี้ ๘ จังหวัด คิดเป็นร้อยละ ๑๔.๘๑
ตำบลที่รายงานข้อมูลสัปดาห์นี้ ๑,๗๔๓ ตำบล คิดเป็นร้อยละ ๕๕.๔๓ และตำบลที่ไม่รายงานข้อมูลสัปดาห์นี้ ๑,๔๐๑ ตำบล คิดเป็นร้อยละ ๔๔.๕๖
- ** จังหวัดที่รายงานข้อมูลสัปดาห์นี้ ๔๖ จังหวัด คิดเป็นร้อยละ ๘๘.๘๘ และจังหวัดที่ไม่รายงานข้อมูลสัปดาห์นี้ ๘ จังหวัด คิดเป็นร้อยละ ๑๔.๘๑
ตำบลที่รายงานข้อมูลสัปดาห์นี้ ๑,๗๖๔ ตำบล คิดเป็นร้อยละ ๕๖.๑๐ และตำบลที่ไม่รายงานข้อมูลสัปดาห์นี้ ๑,๓๘๐ ตำบล คิดเป็นร้อยละ ๔๓.๘๙
- *** จังหวัดที่รายงานข้อมูลสัปดาห์นี้ ๔๖ จังหวัด คิดเป็นร้อยละ ๘๘.๘๘ และจังหวัดที่ไม่รายงานข้อมูลสัปดาห์นี้ ๘ จังหวัด คิดเป็นร้อยละ ๑๔.๘๑
ตำบลที่รายงานข้อมูลสัปดาห์นี้ ๑,๗๔๗ ตำบล คิดเป็นร้อยละ ๕๕.๕๖ และตำบลที่ไม่รายงานข้อมูลสัปดาห์นี้ ๑,๓๙๗ ตำบล คิดเป็นร้อยละ ๔๔.๔๓

รายละเอียดเพิ่มเติม ในรายงานสถานการณ์การระบาดของศัตรูพืช ทาง <http://www.doae.go.th> <http://www.ppsf.doae.go.th>

พื้นที่การระบาดปัญหาโคนเนา-หัวเนา มั่นสำปะหลัง



พื้นที่การระบาดโรแดงมันสำปะหลัง

เริ่มต้นการระบาด 30 กรกฎาคม 2557

